

GARANTIE

FR

Chère cliente, cher client,
Tous nos produits sont soumis à des contrôles qualité stricts avant d'être proposés à la vente. Si vous deviez toutefois rencontrer un problème avec votre appareil, nous le déplorons vivement. Dans ce cas, nous vous invitons à prendre contact avec notre service clientèle. Nos collaborateurs et collaboratrices se feront un plaisir de vous aider !



+32 14 21 71 91



info@linea2000.be

Du lundi au jeudi : 8 h 30 – 12 h et 13 h – 17 h

Vendredi : 8 h 30 – 12 h et 13 h – 16 h 30

Cet appareil est garanti 2 ans à compter de la date d'achat. Durant la période de garantie, le distributeur assumera l'entière responsabilité en cas de défauts de fonctionnement (matériel) ou de fabrication. Si un tel problème survient, l'appareil sera remplacé ou réparé. La période de garantie de 2 ans ne reprend pas à zéro, mais se poursuit (jusqu'à 2 ans à compter de la date d'achat de l'appareil). La garantie est accordée sur la base du ticket de caisse.

Pour les accessoires et les éléments d'usure, une garantie de 6 mois s'applique.

La garantie et la responsabilité du fournisseur et du fabricant n'ont plus effet dans les cas suivants :

- Les instructions du manuel n'ont pas été suivies.
- Mauvais raccordement, par ex. tension électrique trop forte.
- Utilisation contraire, brutale ou anormale.
- Entretien insuffisant ou non conforme.
- Réparation ou modification de l'appareil par le consommateur ou un tiers non autorisé.
- Utilisation d'éléments ou d'accessoires qui ne sont pas recommandés ou fournis par le fournisseur/fabricant.

CONSIGNES DE SÉCURITÉ

Les consignes de sécurité suivantes doivent être respectées lors de l'utilisation de tout appareil électrique :

- Lisez ces consignes très attentivement. Conservez ce mode d'emploi afin de pouvoir le consulter ultérieurement.
- Avant la première utilisation, enlevez tous les éléments d'emballage et les éventuels autocollants promotionnels. Veillez à ce que les enfants ne jouent pas avec les matériaux d'emballage.
- Cet appareil est conçu pour être utilisé dans un environnement domestique ou dans des environnements comparables, tels que :
 - Coin-cuisine du personnel dans les commerces, les bureaux et autres environnements professionnels comparables

- Fermes
- Chambres d'hôtel ou de motel et autres environnements à caractère résidentiel
- Chambres d'hôtes ou comparables
- Cet appareil peut être utilisé par des enfants âgés de 16 ans ou plus et par des personnes présentant un handicap physique ou sensoriel, une capacité mentale limitée ou un manque d'expérience ou de connaissances, à condition que ces personnes soient sous surveillance ou qu'elles aient reçu des instructions sur la manière d'utiliser l'appareil en toute sécurité et qu'elles connaissent les dangers liés à son utilisation.
- Les enfants ne peuvent pas jouer avec cet appareil.
- L'entretien et le nettoyage de l'appareil ne peuvent pas être effectués par des enfants, sauf s'ils sont âgés de plus de 16 ans ou sous la surveillance d'un adulte.
- Gardez l'appareil et le cordon électrique hors de portée des enfants.
- Toutes les réparations, en dehors de l'entretien ordinaire de l'appareil, doivent être réalisées par le fabricant ou son service après-vente.
- Les accidents ou dommages causés par le non-respect de ces consignes sont à vos propres risques. Ni le fabricant, ni l'importateur, ni le fournisseur ne peuvent, dans ce cas, en être tenus pour responsables.

AVERTISSEMENTS ÉLECTRIQUES

- Pour éviter tout accident, cet appareil ne peut pas être actionné via une commande externe comme un minuteur extérieur ou une commande à distance séparée, ni être raccordé à un réseau régulièrement mis sous tension ou hors tension.
- Débranchez l'appareil lorsqu'il n'est pas utilisé ainsi qu'avant d'installer ou d'enlever des pièces et avant de nettoyer l'appareil. Mettez au préalable tous les boutons en position « arrêt » et débranchez l'appareil en saisissant la fiche électrique. Ne tirez jamais sur le cordon pour retirer la fiche de la prise.
- Vérifiez avant usage si la tension indiquée sur l'appareil correspond à la tension du réseau électrique de votre domicile.

- L'appareil doit toujours être branché dans une prise de courant placée conformément aux règles d'installation locales.
- Ne laissez pas le cordon d'alimentation pendre sur une surface chaude, ni sur le rebord d'une table ou d'un plan de travail.
- Tenez le cordon électrique à distance de parties chaudes et ne couvrez pas l'appareil.
- Déroulez complètement le cordon d'alimentation. Ne laissez pas le cordon d'alimentation se coincer sous l'appareil ou pendre autour de celui-ci.
- N'utilisez jamais l'appareil lorsque le cordon d'alimentation ou la fiche est endommagé(e), après un mauvais fonctionnement de l'appareil ou lorsque l'appareil est lui-même endommagé. Portez dans ce cas l'appareil au service après-vente de DOMO ou au centre de services qualifié le plus proche, pour contrôle, réparation ou modifications électriques/mécaniques. Ne tentez jamais de réparer cet appareil vous-même.

INSTALLATION

- Gardez l'appareil éloigné des matériaux inflammables, gaz ou explosifs.
- N'utilisez pas l'appareil à l'extérieur.
- Utilisez toujours l'appareil sur une surface solide, sèche et plane.
- Ne placez jamais cet appareil sur ou à proximité d'un feu au gaz ou d'un feu électrique où il pourrait entrer en contact avec un appareil chaud.

UTILISATION

- N'utilisez l'appareil que pour l'usage auquel il est destiné.
- Cet appareil ne convient qu'à un usage domestique. Le fabricant décline toute responsabilité pour des accidents qui découleraient d'un mauvais usage de l'appareil ou du non-respect des instructions fournies dans ce manuel.
- Ne laissez jamais un appareil en service sans surveillance.
- N'utilisez pas l'appareil si vous avez les mains mouillées.
- L'utilisation d'accessoires non préconisés par le fabricant peut provoquer un incendie, une électrocution ou des blessures. N'utilisez que les accessoires livrés avec l'appareil.

⚠ NETTOYAGE ET ENTRETIEN

- N'immergez jamais l'appareil, le cordon d'alimentation ou la fiche dans l'eau ou tout autre liquide. Ceci afin d'éviter des chocs électriques ou un incendie.
- Si l'appareil n'est pas correctement entretenu, sa durée de vie peut en être fortement diminuée et une situation de danger en résulter.

⚠ AVERTISSEMENTS SPÉCIFIQUES AU PRODUIT

- Ne tirez pas au cordon électrique. Le cordon n'est pas une manette. Veillez à ce que le cordon ne soit pas pressé dans une porte et qu'il ne soit pas déroulé le long des coins ou des objets aigus.
- Ne touchez jamais la prise ou l'aspirateur lorsque vous avez les mains humides.
- Ne rien enfoncer dans les orifices de l'aspirateur. Veillez à ce qu'aucun des orifices ne soit obstrué. Si cela serait quand même le cas, n'utilisez pas l'appareil.
- Evitez le contact entre les vêtements flottants, vos cheveux, vos doigts ou d'autres parties de votre corps et l'aspirateur ou ses pièces mouvantes.
- Soyez très prudent lorsque vous passez les escaliers à l'aspirateur.
- N'utilisez jamais l'aspirateur pour aspirer d'eau, des substances combustibles ou inflammables telles que de l'essence et n'utilisez pas l'appareil dans des endroits où de telles substances peuvent être présentes.
- Avant d'aspirer le sol, veillez à ce qu'aucun objet imposant ou aux arêtes vives ne soit dans le chemin afin d'éviter tout dommage potentiel.
- Tenez la fiche pendant l'enroulage du câble électrique. Ne la laissez pas se balancer.
- Retirez la fiche de la prise de courant avant de raccorder le flexible à l'appareil.
- N'aspirez aucun objet qui se consume ou dégage de la fumée (cigarettes, allumettes, cendres chaudes, etc.)
- N'utilisez pas l'aspirateur sans sac et/ou sans filtre.

**CONSERVEZ CES CONSIGNES POUR POUVOIR LES
CONSULTER ULTÉRIEUREMENT**

PARTIES

1. Poignée
2. Bouton marche / arrêt
3. Bouton du système d'enroulement du câble d'alimentation
4. Molette de contrôle de la puissance d'aspiration
5. Support de rangement
6. Évacuation d'air avec filtre HEPA
7. Réservoir à poussière avec poignée
8. Préfiltre en plastique du réservoir à poussière
9. Filtre fin et filtre grossier gris
10. Bouton pour retirer le réservoir à poussière
11. Ouverture raccordement du flexible
12. Flexible
13. Poignée du flexible avec régulateur d'air
14. Tube télescopique
15. Réglage de la longueur du tube télescopique
16. (Dé)verrouillage des brosses
17. Suceur pour sols
18. Brosse à poussière
19. Suceur d'ameublement
20. Suceur plat
21. Brosse à parquet



AVANT LA PREMIÈRE UTILISATION

ATTENTION : AVANT LA PREMIÈRE UTILISATION, RETIREZ LA PROTECTION SITUÉE AU BAS DE L'APPAREIL.



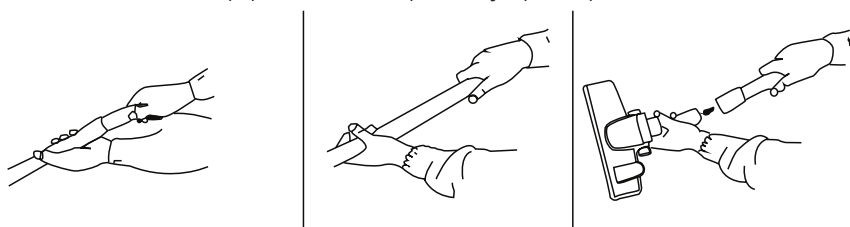
Tirez toujours la fiche hors de la prise de courant avant de (dé)monter les différents éléments. Assurez-vous que le réservoir à poussière est en place.

FLEXIBLE

- Montage : insérez le connecteur du flexible dans l'ouverture à l'avant de l'aspirateur et clipsez-le en position.
- Démontage : pour déverrouiller, appuyez sur le bouton du connecteur pour détacher le flexible de l'ouverture à l'avant de l'aspirateur.

TUBE TÉLESCOPIQUE

1. Enfoncez la poignée du flexible dans le tube télescopique.
2. Réglez le tube télescopique afin qu'il atteigne la longueur souhaitée. Pour ce faire, poussez la glissière située sur le tube vers le bas et tirez sur la partie supérieure du tube pour l'allonger. Lâchez ensuite la glissière et laissez le tube s'encliqueter.
3. Enfoncez le tube télescopique dans le suceur pour sols jusqu'à ce qu'il soit bien fixé.







ACCESSOIRES

1. Embout suceur avec brosse à poussières : pour des endroits difficiles d'accès tels que les radiateurs, les fentes, les coins, entre des coussins, etc.
2. Suceur d'ameublement : pour un nettoyage simple, rapide et approfondi des meubles rembourrés.
3. Brosse à parquet : pour le nettoyage des sols durs, tels que les planchers en bois, les sols stratifiés, les carreaux et autres surfaces lisses.
4. Brosse à poussière : pour aspirer les surfaces délicates et fragiles telles que les abat-jour, les étagères de livres, les châssis, les rideaux...



UTILISATION

1. Déroulez d'abord le câble électrique jusqu'à ce qu'il atteigne une longueur suffisante et branchez la fiche dans la prise de courant. L'étiquette jaune sur le câble électrique indique sa longueur maximale, qui ne peut être dépassée.
2. Pour allumer et éteindre l'appareil, appuyez sur la pédale portant le symbole .
3. Il est possible de régler la puissance d'aspiration en tournant la molette de contrôle de la puissance d'aspiration. L'aspirateur est doté d'une forte puissance d'aspiration : 15 kPa. Il se peut que le suceur pour sols reste agrippé à la surface. Pour diminuer la puissance d'aspiration, faites tourner la molette de contrôle de la puissance d'aspiration à un niveau inférieur ou ouvrez le régulateur d'air situé en haut de la poignée du flexible.
 - Tapis : veillez à ce que l'interrupteur situé sur le suceur pour sols soit positionné sur .

- Sols durs : veillez à ce que l'interrupteur situé sur le suceur pour sols soit positionné sur . Vous pouvez également utiliser la brosse à parquet fournie.
- 4. Lorsque vous avez terminé d'utiliser l'aspirateur, éteignez ensuite l'aspirateur et tirez la fiche hors de la prise de courant et utilisez l'enroulement automatique du câble électrique en appuyant sur la pédale portant le symbole . Assurez-vous que la fiche ne se balance pas pendant l'enroulement en guidant le câble avec votre main afin d'éviter tout dommage.

NETTOYAGE ET ENTRETIEN

VIDER ET NETTOYER LE RÉSERVOIR À POUSSIÈRE

Videz régulièrement le réservoir à poussière. Veillez à ce que la poussière accumulée dans le réservoir ne dépasse pas le niveau maximum.

1. Saisissez la poignée de l'aspirateur et appuyez sur le bouton. Retirez délicatement le réservoir à poussière de l'aspirateur.
2. Tenez le réservoir à poussière au-dessus de la poubelle. Ouvrez la pince qui maintient le fond fermé pour faire tomber la poussière.
3. Si nécessaire, nettoyez le réservoir à poussière avec un chiffon doux et humide.
4. Une fois le réservoir vide, remplacez le fond en l'encliquetant.



Pour éviter toute perte de puissance d'aspiration après avoir vidé le réservoir à poussière, il est très important de s'assurer que le filtre allongé intérieur ne soit pas bouché.

1. Pour ce faire, retirez entièrement le filtre intérieur, en le dégageant de la poignée dans le sens antihorlogique. Faites attention aux fermoirs situés sur le réservoir à poussières.
2. Ouvrez ensuite la partie supérieure du système de filtre. Le filtre rond est maintenant visible.
3. Retirez-le de l'appareil de sorte que les cyclones soient visibles. Nettoyez le filtre en plastique, tant au-dessus qu'en-dessous, de manière à libérer tous les orifices de la poussière. Si vous nettoyez le filtre en plastique avec de l'eau, veillez à ce qu'il soit complètement sec avant de le réutiliser.



LES FILTRES

1. Le filtre fin et le filtre grossier de forme ronde sont situés sur la partie supérieure du réservoir à poussière.
2. À l'arrière de l'appareil se trouve une grille pour le filtre HEPA. Celui-ci peut facilement être retiré en poussant la languette vers le bas et en retirant la grille. Vous pouvez alors retirer le filtre HEPA de l'appareil.

Pour un nettoyage de routine, il suffit de secouer les filtres. Il est recommandé de nettoyer soigneusement les filtres 3 à 4 fois par an en les passant sous un flux d'eau tiède. Veillez bien à les laisser sécher complètement avant de les replacer dans l'appareil. Si nécessaire, vous pouvez aussi les remplacer. Évitez de les exposer directement aux rayons solaires ou à un échauffement intense. Ne nettoyez jamais les filtres en machine, afin d'éviter toute déformation. N'utilisez aucun produit nettoyant ou récurant et lavez les filtres par le dessous.



ATTENTION

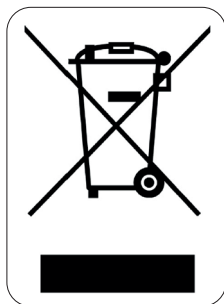
- Assurez-vous d'avoir placé correctement tous les éléments dans l'aspirateur avant de vous en servir à nouveau.
- Utilisez toujours l'aspirateur avec les filtres en place. Utiliser l'appareil sans filtre peut provoquer une perte de puissance d'aspiration ou endommager le moteur.
- Débranchez l'appareil avant de nettoyer les filtres.
- Ne placez pas le filtre dans votre lave-vaisselle.
- N'utilisez pas de sèche-cheveux pour sécher les filtres.

PROBLÈMES ET SOLUTIONS

Problème	Cause	Solution
L'appareil ne démarre pas.	L'appareil n'est pas branché.	Branchez l'appareil.
	L'appareil n'est pas allumé.	Enfoncez l'interrupteur Marche/Arrêt.
La puissance d'aspiration est trop faible.	L'appareil n'est pas monté convenablement, ce qui provoque une perte de puissance.	Vérifiez si tout est correctement monté. Enlevez tous les accessoires et remettez-les en place un par un.
	Le réservoir à poussières est plein.	Videz le réservoir à poussières et veillez à ne pas dépasser le niveau maximal.
	Le flexible est bouché.	Placez le flexible à l'envers (avec la poignée) dans l'orifice d'aspiration de l'appareil. Le bouchon sera aspiré dans l'autre direction, libérant de la sorte le flexible.
	Les filtres sont sales.	Nettoyez soigneusement les filtres, comme décrit dans ce mode d'emploi. Il est très important de nettoyer tous les filtres en profondeur.
	Le régulateur d'air est ouverte.	Fermez le régulateur d'air.

Problème	Cause	Solution
	Les filtres sont saturés.	Après un certain temps, les pores des filtres sont saturés. Remplacez les filtres.
L'appareil sent le brûlé.	L'appareil est en surchauffe.	Éteignez immédiatement l'appareil et laissez-le refroidir. Nettoyez le réservoir à poussières et les filtres.

MISE AU REBUT



Ce symbole sur le produit ou son emballage indique que ce produit ne peut être traité comme déchet ménager. Il doit plutôt être remis au point de ramassage concerné, se chargeant du recyclage du matériel électrique et électronique. En vous assurant que ce produit est éliminé correctement, vous favorisez la prévention des conséquences négatives pour l'environnement et la santé humaine qui, sinon, seraient le résultat d'un traitement inapproprié des déchets de ce produit. Pour obtenir plus de détails sur le recyclage de ce produit, veuillez prendre contact avec le bureau municipal de votre région, votre service d'élimination des déchets ménagers ou le magasin où vous avez acheté le produit.

L'emballage est recyclable. Traitez l'emballage écologiquement.

