

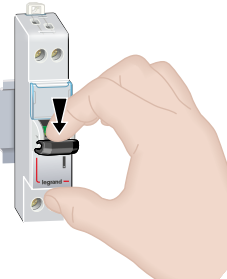

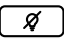
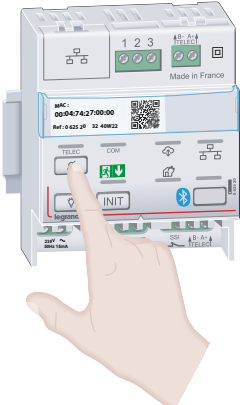
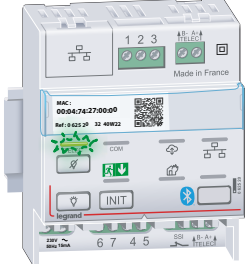

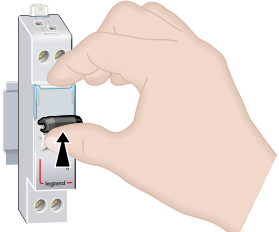

## MISE EN ŒUVRE

### Mode standard (fonctions de télécommande uniquement)

Ces fonctions de télécommande réglementaires sont également accessibles dans les modes surveillé non connecté et surveillé connecté.

Par défaut, la télécommande est livrée en mode standard.

### Mise au repos secteur absent (pour respecter le Règlement de Sécurité dans les ERP - article EC14)

- 1**  Coupure volontaire du disjoncteur d'éclairage.
- 2** Bloc en secours. 
- 3** Appui sur touche **Extinction**  
- 4**  Le voyant TELEC s'allume quelques secondes pour signaler que l'ordre a été transmis.
- 5** Le bloc s'éteint : bloc au repos. 
- 6** Réarmement du disjoncteur d'éclairage. 
- 7** Retour automatique du bloc en veille. 

## MISE EN ŒUVRE (SUITE)

### Mode standard (fonctions de télécommande uniquement) (suite)

#### Forçage allumage secteur présent

1



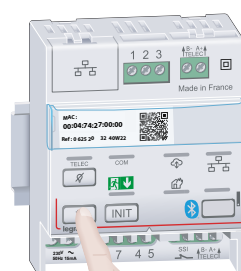
Le disjoncteur d'éclairage est en position armé.



Bloc en veille.

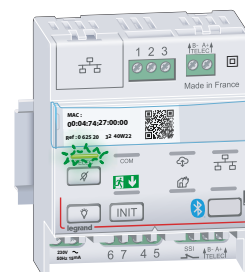
2

Appui sur touche **Allumage**



3

Le voyant TELEC s'allume quelques secondes pour signaler que l'ordre a été transmis.



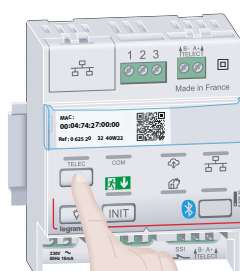
4

Allumage forcé : bloc en forçage.



5

Appui sur touche **Extinction**



6

Retour automatique du bloc en veille.

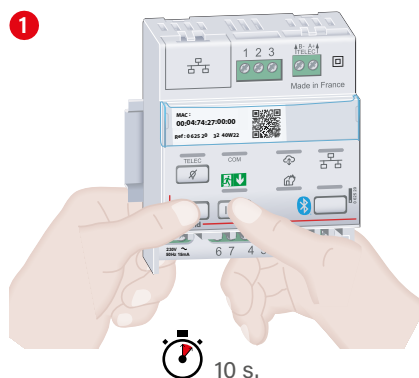


## MISE EN ŒUVRE (SUITE)

### Mode surveillé connecté

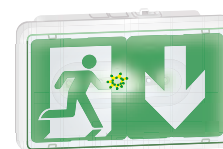
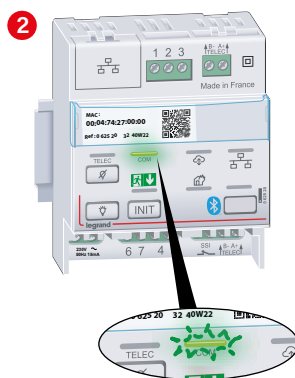
#### 1. Activation de la surveillance de l'état des BAES

##### 1.1. Test de continuité des BAES



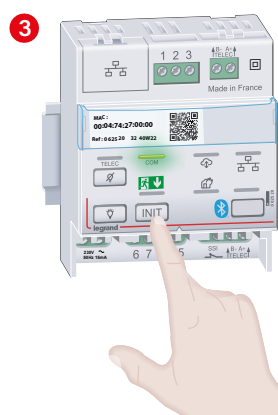
10 s.

Appuyer simultanément sur les touches et jusqu'à l'allumage du voyant COM.

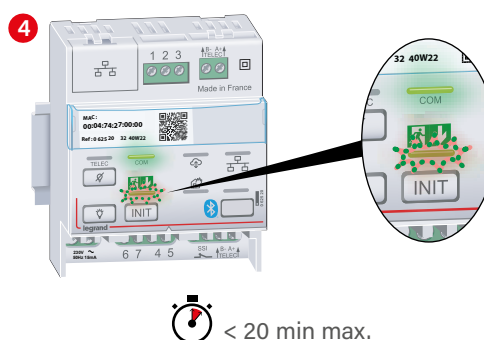


Faire le tour de l'installation et vérifier que chaque bloc est correctement raccordé à la ligne de télécommande (clignotement vert/jaune).

##### 1.2. Recherche automatique des BAES connectés à la télécommande



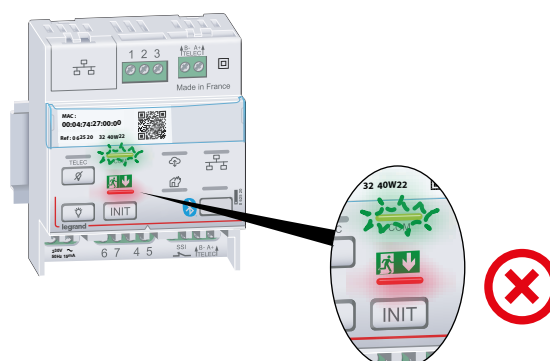
Appuyer brièvement sur la touche .



Le voyant INIT clignote vert/rouge.

< 20 min max.

##### 1.3. Résultat de la recherche automatique des blocs



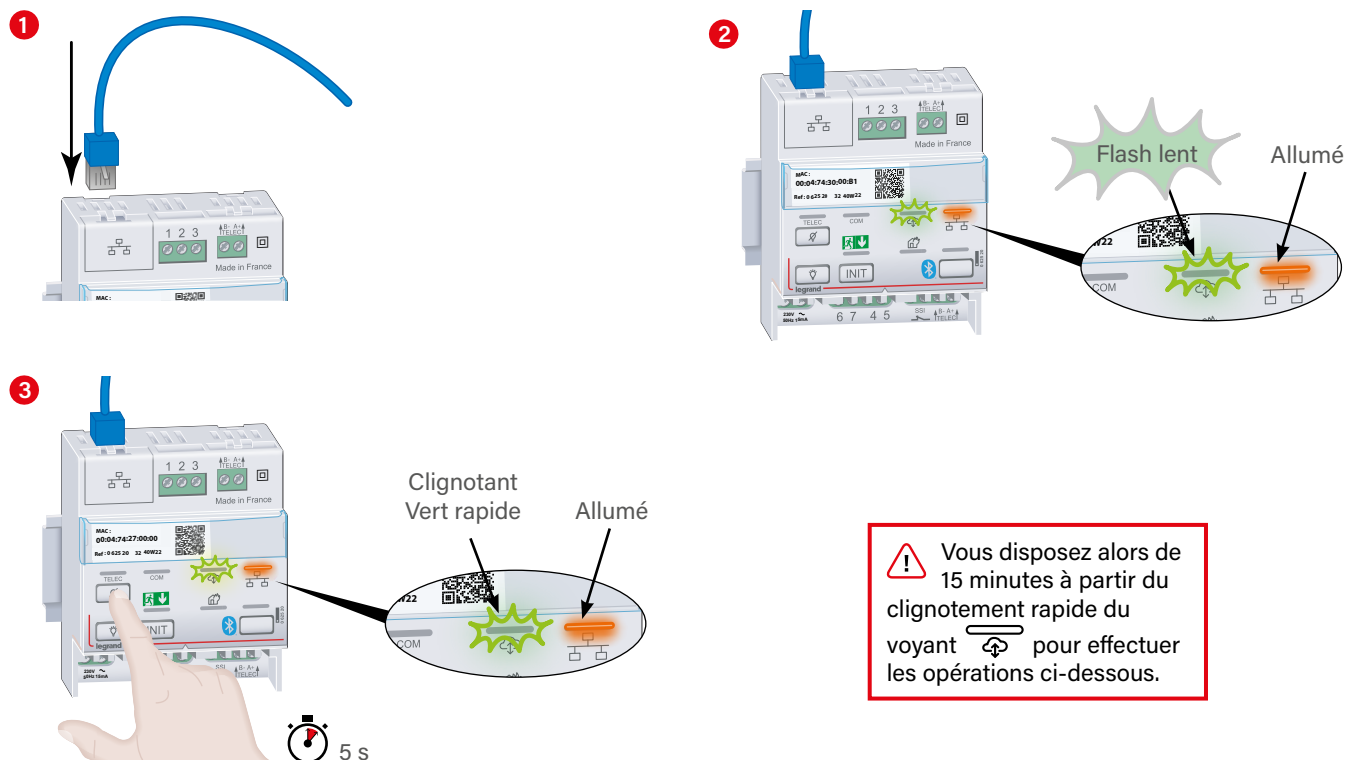
Voir le Guide de signalisation & de résolution des problèmes.

## MISE EN ŒUVRE (SUITE)

### Mode surveillé connecté (suite)

#### 2. Activation de la connexion de la télécommande en IP automatique (DHCP)

##### 2.1. Connexion au réseau Ethernet



##### 2.2. Enregistrement de la télécommande

**1** Lire le QR code sur le porte-étiquette de la télécommande avec l'appareil photo de votre smartphone (sans le prendre en photo), ou avec une application de lecture de QR code (téléchargeable dans votre Google Play Store ou Apple Store), jusqu'à l'affichage à l'écran du lien vers un formulaire d'enregistrement de votre télécommande.

Si votre smartphone n'est pas connecté à internet à l'endroit où est installée la télécommande, trouver un endroit où votre smartphone pourra se connecter à internet et lire le QR Code en haut à gauche de la première page de la notice.



**2** Cliquer sur le lien pour ouvrir le formulaire d'enregistrement de la télécommande.

## MISE EN ŒUVRE (SUITE)

### Mode surveillé connecté (suite)

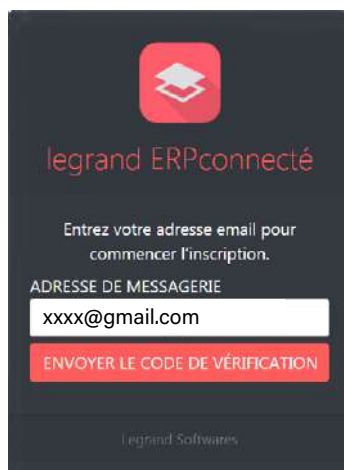
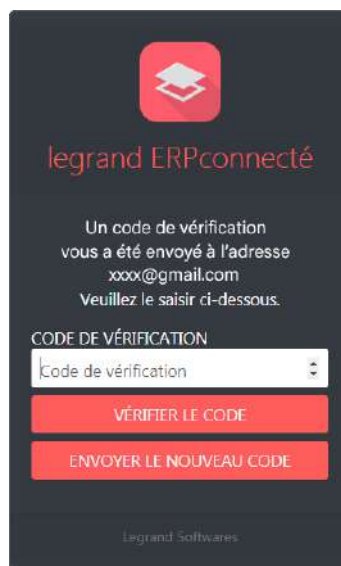
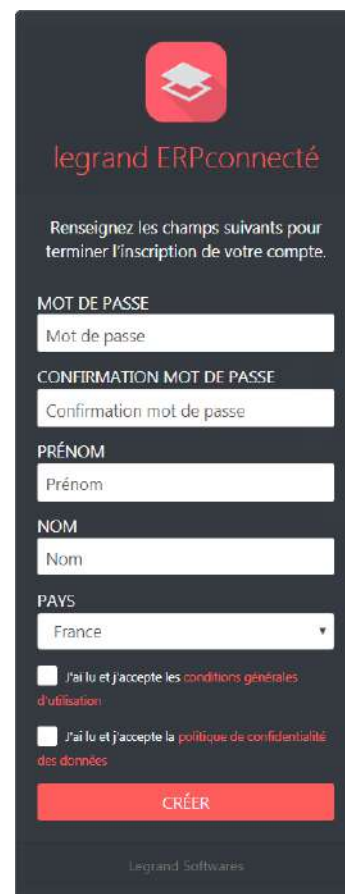
#### 2. Activation de la connexion de la télécommande en IP automatique (DHCP) (suite)

##### 2.2. Enregistrement de la télécommande (suite)

- 3** S'authentifier avec un **compte existant** ou **créer un nouveau compte**  
 - Avec un compte existant : renseigner le login et le mot de passe du compte Legrand



- Création d'un compte, suivre les étapes suivantes :

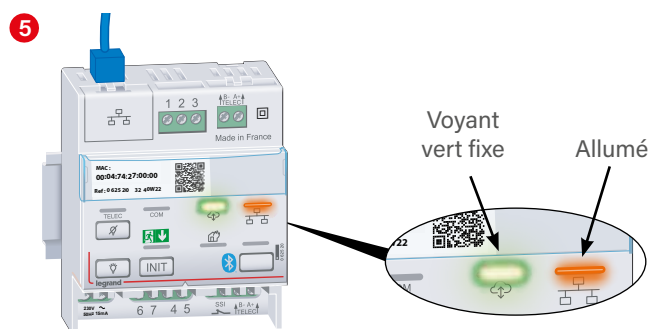
## MISE EN ŒUVRE (SUITE)

### Mode surveillé connecté (suite)

#### 2. Activation de la connexion de la télécommande en IP automatique (DHCP) (suite)

##### 2.2. Enregistrement de la télécommande (suite)

- 4 Ajouter ou sélectionner un site et nommer la télécommande si nécessaire.



L'enregistrement est correct et terminé.

Si vous rencontrez des problèmes de lecture du QR code sur la télécommande, il est possible de se connecter à partir du lien : <https://erpconnecte.legrand.fr> ou en scannant le QR code ci-contre.



## MISE EN ŒUVRE (SUITE)

### Mode surveillé connecté (suite)

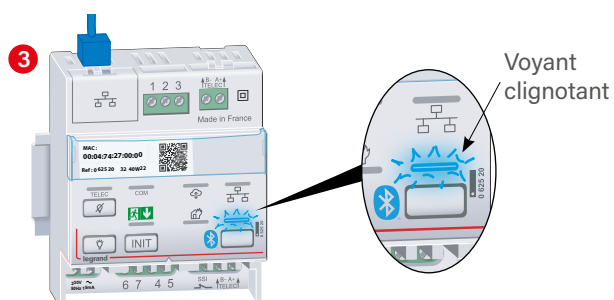
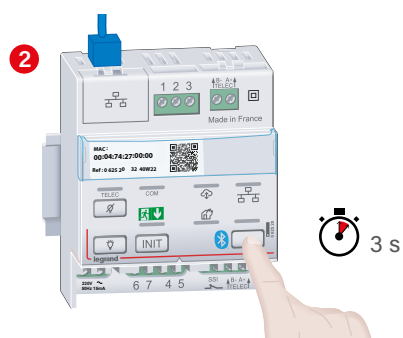
#### 3. Paramétrage avancé de la télécommande

Permet de paramétrer sur la télécommande :

- Une adresse IP fixe.
- Un seuil d'alerte (sur voyant en face avant et contact sec) en nombre de BAES en défaut.

##### 3.1. Appairage du smartphone en Bluetooth (opération préalable)

- 1 Les paramètres de ce produit sont modifiables à partir de l'application "Legrand Close-Up" téléchargeable en scannant le QR Code ou disponible sur **Apple Store** et **Google Play**.

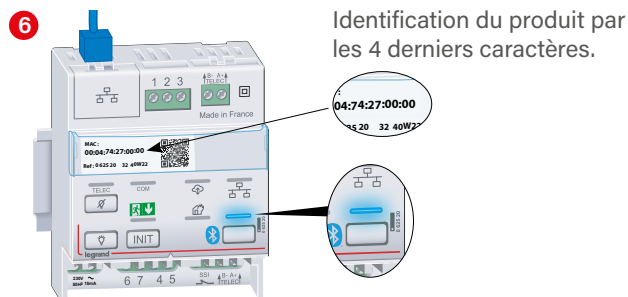


## MISE EN ŒUVRE (SUITE)

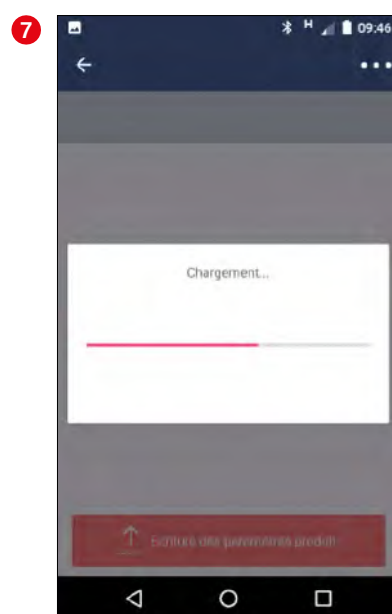
### Mode surveillé connecté (suite)

#### 3. Paramétrage avancé de la télécommande (suite)

##### 3.2. Paramétrage de la télécommande avec une adresse IP Fixe



Le voyant passe au bleu fixe  
l'association est réalisée.  
Sinon, vérifier la compatibilité  
Bluetooth du smartphone.



## MISE EN ŒUVRE (SUITE)

### Mode surveillé connecté (suite)

#### 3. Paramétrage avancé de la télécommande (suite)

##### 3.2. Paramétrage de la télécommande avec une adresse IP Fixe (suite)

**10**

Appuyer sur "Oui" et régler "Non"

**11**

Renseigner les paramètres souhaités

Appuyer sur "ECRITURE".

**12**

ANNULER

legrand

## MISE EN ŒUVRE (SUITE)

### Mode surveillé connecté (suite)

#### 3. Paramétrage avancé de la télécommande (suite)

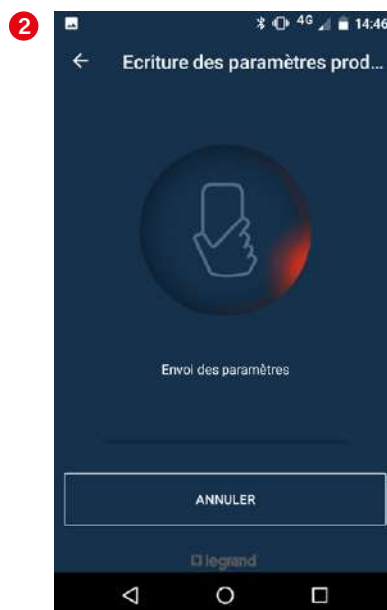
##### 3.3. Paramétrage du seuil d'alerte en nombre de blocs en défaut

Pour allumage du voyant d'alerte en rouge et ouverture du contact de défaut.



Personnalisation du seuil du nombre de blocs en défaut

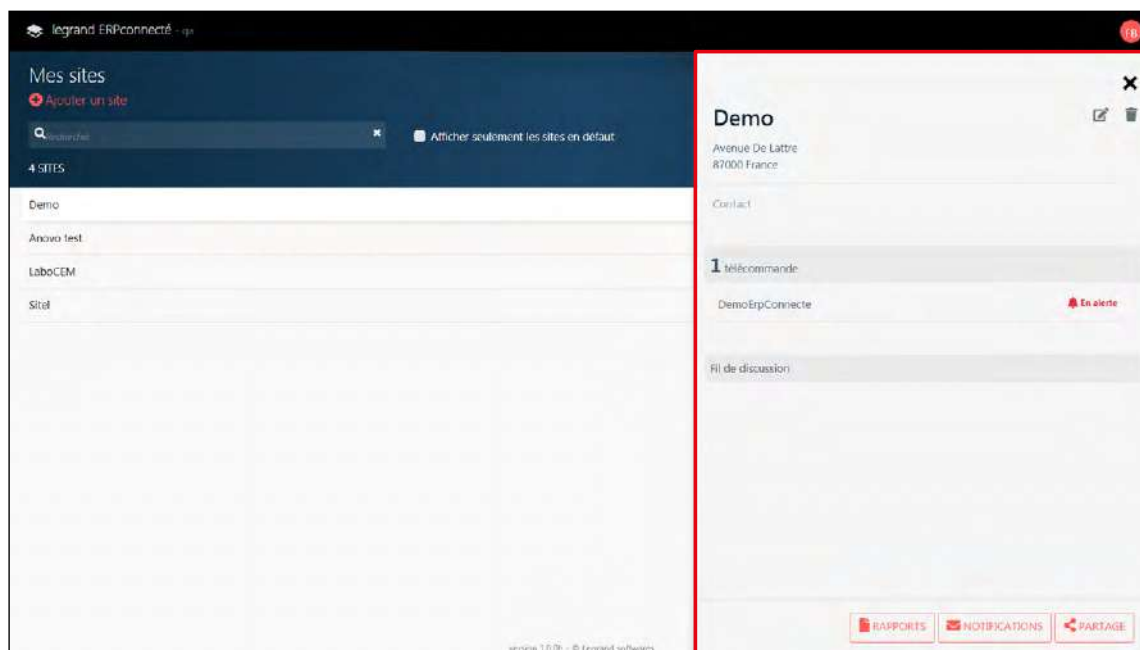
Pour valider les changements, appuyer sur "**Envoyer la configuration**"



## MISE EN ŒUVRE (SUITE)

### Exploitation avec l'application Legrand ERPconnecté

À partir de cet instant l'installateur et l'exploitant peuvent exploiter leur site avec la (les) télécommande(s) installée(s) et enregistrée(s) en se connectant à l'application legrand ERPconnecté, voir exemples sur PC ou smartphone.





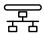


## GESTION DES ANOMALIES

### En mode standard

PROBLÈME RENCONTRÉ	CAUSE	SOLUTION
Suite à un appui sur  ou  secteur absent, le voyant vert  ne s'allume pas.	Batterie déchargée. Télécommande réf. 0 625 20 hors tension depuis plus de 24h.	1- Mettre la télécommande réf. 0 625 20 sous tension pendant 24h. 2- Si pas suffisant changer la batterie de la télécommande réf. 0 625 20. 3- Si pas suffisant contacter le Service Client.
Les produits ne répondent pas aux ordres de la télécommande réf. 0 625 20.	Produits non connectés à la ligne de télécommande.	Vérifier le câblage de la ligne de télécommande sur les produits. Vérifier le câblage de la ligne de télécommande sur la télécommande réf. 0 625 20.
	Les produits ne sont pas dans le même mode que la télécommande réf. 0 625 20 (clignotement vert/jaune sur les blocs).	Passer la télécommande en mode surveillé (Appui long sur  & ) puis revenir en mode standard (Appui long sur  & ).
Pas de prise en compte de l'ouverture du contact alarme SSI sur les BAES (visibilité + ou fonction BAES+BAEH).	Produits non connectés à la ligne de télécommande.	Vérifier le câblage de la ligne de télécommande sur les produits. Vérifier le câblage de la ligne de télécommande sur la télécommande réf. 0 625 20.
Pas d'allumage  lors de l'ouverture du contact SSI.	Problème de raccordement de l'entrée SSI sur la télécommande réf. 0 625 20.	Vérifier le raccordement sur l'entrée SSI de la télécommande (voir p. 7 de ce document).
Les produits ne répondent pas aux ordres de la commande à distance (inter à clé ou réf. 0 609 48).	Produits non raccordés à la ligne de télécommande réf. 0 625 20.	Vérifier le raccordement des blocs.
	Problème de raccordement de la commande à distance.	Vérifier le raccordement des bornes 1, 2, 3 (voir p. 9, 12 et 13 de ce document).
Le circuit d'éclairage n'est pas commandé sur action de la commande à distance (inter à clé).	Problème de câblage de la commande du contacteur d'éclairage sur la télécommande réf. 0 625 20.	Vérifier le raccordement des bornes 4 et 5 (voir p. 9 de ce document).
	Problème de raccordement de la commande à distance sur la télécommande réf. 0 625 20.	Vérifier le raccordement des bornes 1, 2, 3.
Pas de prise en compte des ordres de télécommande réf. 0 625 20 depuis la commande générale vers une ou des zones d'exploitation.	Problème de raccordement entre la commande générale et les télécommandes de zones.	Vérifier le câblage sortie TELECOMMANDE de la commande générale vers entrée TELECOMMANDE des télécommandes de zones (voir p. 12 et 13 de ce document).
	Produits non connectés à la ligne de télécommande.	Vérifier le raccordement des produits.
Le voyant INIT clignote en rouge lentement.	Batterie déchargée. Produit hors tension depuis plus de 24h.	1- Mettre la télécommande réf. 0 625 20 sous tension pendant 24h. 2- Si pas suffisant changer la batterie. 3- Si pas suffisant contacter le service Client.

## GESTION DES ANOMALIES (SUITE)

### En mode surveillé connecté

PROBLÈME RENCONTRÉ	CAUSE	SOLUTION
Le voyant réseau  ne s'allume pas.	Le câble ethernet n'est pas connecté.	Connecter la télécommande au réseau ethernet (prise RJ 45).
	La télécommande n'est pas connectée au réseau informatique local (ethernet).	Vérifier le bon raccordement de l'autre extrémité du câble/cordon informatique à la baie de brassage, ou sur l'infrastructure réseau du site (box internet, routeur, ...).
	Le switch et/ou le routeur auquel la télécommande réf. 0 625 20 est relié ne sont pas alimentés.	Vérifier les produits en amont.
	La télécommande n'est pas reliée au secteur.	La connexion réseau n'est active que secteur présent.
Le voyant Cloud  ne s'allume pas.	La connexion de la télécommande réf. 0 625 20 n'a pas été activée.	Suivre la procédure d'activation de la connexion de la télécommande : - Au chapitre 1 si votre télécommande possède un QR code en face avant. - Au chapitre 2 si votre télécommande ne possède pas de QR code en face avant.
	Une procédure de découverte des produits de sécurité est en cours.	Pendant la phase de découverte des produits, la connexion au Cloud est désactivée.
	Délai d'attente trop court.	La télécommande réf. 0 625 20 peut mettre 2 à 3 minutes après un retour secteur pour se connecter à nouveau.
Le voyant réseau  est allumé et le voyant cloud  est éteint, alors que le câble du réseau est raccordé à la télécommande	La télécommande à QR code n'a pas les bons paramètres IP. ou La télécommande à QR code a les bons paramètres IP, mais son accès internet est bloqué par l'administrateur réseau.	1- Vérifier les paramètres IP de la télécommande en téléchargeant l'application Legrand Close-Up. Cette application permet de visualiser et modifier les réglages IP de la télécommande (IP Fixe ou automatique - valeur par défaut, masque de sous réseau, adresse de la passerelle, adresse du serveur DNS, URL du serveur NTP (time.nist.gov par défaut)). 2. Vérifier la conformité de ces paramètres avec l'administrateur réseau. 3. Vérifier avec l'administrateur réseau la possibilité de communiquer sur les ports IP suivant : - Port 123 (NTP) à partir de la version logiciel 1.6.1 de la télécommande (code production ≥ AASS), port 37 avant cette version. - Port 443 (HTTPS). - Port 8883 (MQTTS).
Le voyant  clignote en rouge lentement.	Batterie déchargée. Produit hors tension depuis plus de 24h.	1- Mettre la télécommande réf. 0 625 20 sous tension pendant 24h. 2- Si pas suffisant changer la batterie. 3- Si pas suffisant contacter le service Client.

## GESTION DES ANOMALIES (SUITE)

### En mode surveillé connecté - Enregistrement de la télécommande sans QR code

PROBLÈME RENCONTRÉ	CAUSE	SOLUTION
Lors d'un appui sur "Enregistrer", rien ne se passe.	Le smartphone n'accède pas à internet.	Vérifier l'accès au réseau internet.
	L'application Close-Up a rencontré un problème.	Fermer l'application Close-Up puis la redémarrer.
Impossible d'écrire les paramètres produit.	La télécommande réf. 0 625 20 est alimentée par le secteur.	Couper le secteur de la télécommande réf. 0 625 20 et transférer à nouveau les paramètres produits.
	La télécommande réf. 0 625 20 est protégée en modification des paramètres via NFC.	Autoriser la modification NFC depuis l'application legrand ERPconnecté.

## GESTION DES ANOMALIES (SUITE)

### En mode surveillé non connecté

PROBLÈME RENCONTRÉ	CAUSE	SOLUTION
Le voyant d'état des BAES  est éteint et le voyant Cloud  est vert fixe.	La surveillance de l'état des BAES n'est pas active.	Activer la surveillance de l'état des BAES comme indiqué au paragraphe 1. Activation de la surveillance d'état des BAES (p. 16).
Le voyant d'état des BAES  est rouge fixe et le voyant Cloud  est vert fixe.	Échec de la recherche automatique des BAES raccordés à la télécommande.	
	Aucun BAES trouvé.	Vérifier le bon raccordement de la ligne de télécommande sur chaque BAES.  Sinon appuyer longuement sur  (10s) puis relancer une nouvelle découverte en appuyant sur .
	Plus de 63 BAES sont raccordés à la télécommande.	Réduire le nombre de BAES raccordés sur cette télécommande et installer une(des) télécommande(s) supplémentaire(s).
	La télécommande réf. 0 625 20 n'est pas en mode surveillé.	Activer le mode surveillance sur la télécommande
	Certains BAES raccordés à la télécommande ne sont pas compatibles avec le système de surveillance des BAES.	Vérifier les produits raccordés à la télécommande et n'installer que des produits compatibles avec le système de surveillance des BAES (BAES SATI connecté, BAES SATI Adressables ou BAES SATI AutoDiag / BAAS Ma / Alarmes Type 4 - 2 boucles). Déconnecter ou remplacer les produits non compatibles.
La télécommande réf. 0 625 20 ne découvre pas le bon nombre de produits.	Certains produits ne sont pas raccordés.	Vérifier le bon raccordement de tous les produits lors du test de bonne connexion des blocs à la télécommande.
	Les produits n'étaient pas raccordés au moment de l'initialisation.	Vérifier le câblage de la ligne de télécommande sur les produits Vérifier le câblage de la ligne de télécommande sur la télécommande réf. 0 625 20.
Le voyant COM reste allumé fixe.	La télécommande réf. 0 625 20 n'a pas découvert de produits.	Lancer la découverte des produits en appuyant sur  et vérifier que les blocs clignotent vert/orange.
Le voyant  clignote rapidement.	Secteur sur ligne de télécommande.	Vérifier le câblage de la ligne de télécommande sur l'installation d'éclairage de sécurité.
Le voyant  ne s'allume pas en rouge en cas de défaut produit.	Le/les produits en défaut ne sont pas découverts.	Relancer une découverte des produits en appuyant sur .
	Le seuil de produit en défaut est supérieur au nombre de produits en défaut.	Vérifier le seuil d'alerte via l'application Close-Up (le seuil est à 1 par défaut).
Le contact défaut ne commute pas sur un défaut.	La version logiciel de la télécommande est inférieure à 1,6 ou les bornes 1, 2, 3 sont câblées sur un inter à clé.	Mettre à jour le logiciel de la télécommande à l'aide de la web app legrand Erpconnecté Décâbler les bornes 1, 2 et 3 et reseter la télécommande.
	Le seuil de défaut est > 1.	Pas besoin de reseter.
Le voyant  clignote en rouge lentement.	Batterie déchargée. Produit hors tension depuis plus de 24h.	1- Mettre la télécommande réf. 0 625 20 sous tension pendant 24h. 2- Si pas suffisant changer la batterie. 3- Si pas suffisant contacter le service Client.



SUIVEZ-NOUS  
AUSSI SUR

- @ [www.legrand.com](http://www.legrand.com)
-  [www.youtube.com/legrand](http://www.youtube.com/legrand)
-  [www.twitter.com/legrand](http://www.twitter.com/legrand)

S000104049\_7



**Siège social**  
et Direction internationale  
87045 Limoges Cedex - France  
Tel.: + 33 (0) 5 55 06 87 87  
Fax: + 33 (0) 5 55 06 74 55